



**Senne - environnement : l'assainissement des eaux usées domestiques**

**Senne - événement : les Journées wallonnes de l'Eau 2025, c'est parti!**

**Senne - inondations : la culture du risque d'inondations - s'informer pour mieux réagir !**





# Senne - environnement

## L'assainissement des eaux usées domestiques

Où va donc l'eau une fois le bouchon de l'évier enlevé, la chasse d'eau des toilettes tirée, le bain terminé ? Nous vous proposons un plongeon dans les eaux usées domestiques... de la maison jusqu'à leur traitement à la station d'épuration.

### L'assainissement, c'est quoi ?

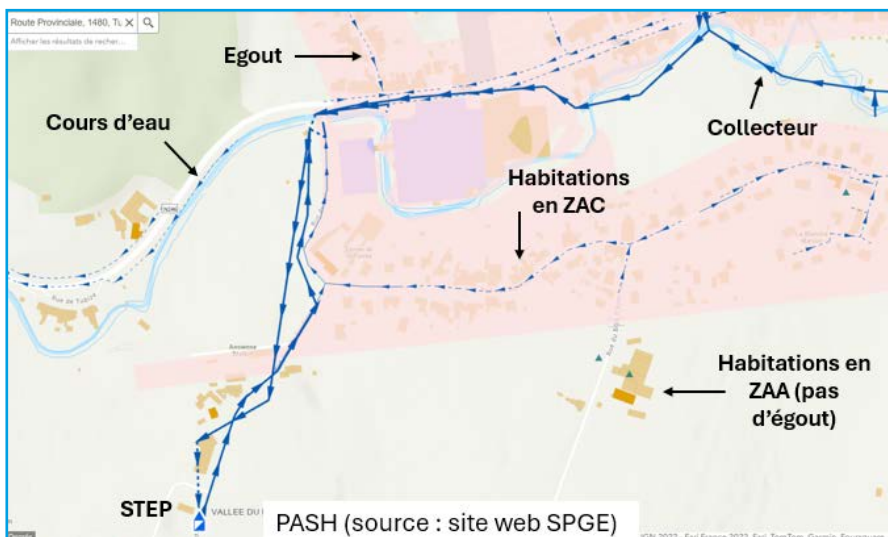
Il s'agit de la manière dont les **eaux usées** des particuliers vont être **collectées, traitées et rejetées** dans notre environnement. Les enjeux sont multiples : éviter que l'eau captée dans nos sols ne puisse plus être potabilisée, empêcher la propagation de maladies/odeurs, ou encore la destruction de nos précieux organismes aquatiques résilients.

### Les acteurs ? Tout le monde !

La **SPGE** (Société Publique de la Gestion de l'Eau) est une société anonyme mise en place par la Région wallonne. Sous contrat avec le Gouvernement wallon, une de ses missions est l'assainissement des eaux usées (planification, financement de travaux, primes, etc.) ainsi que la protection des captages d'eau. La société s'appuie sur les **Communes** et les **Intercommunales** (IDEA, in BW, etc.) pour la mise en place d'égouts, de collecteurs, ou encore la construction des stations d'épuration (STEP). Ce sont les structures publiques, ancrées localement, vers qui chaque **citoyen** peut se tourner.

En fonction de la zone dans laquelle nous habitons, les obligations ne seront pas les mêmes.

De fait, une maison isolée dans la campagne n'a pas toujours accès à un égout auquel se raccorder, pour des raisons évidentes de coûts à l'installation. Elle se situera en **Zone d'Assainissement Autonome** (ZAA), et les travaux pour les différentes phases de l'assainissement seront à charge du propriétaire, parfois sur base volontaire, parfois par obligation légale. Dans bien des cas, des aides financières publiques existent (<http://www.gpaa.be/citoyen/aides-financieres/>).



Cartographie de l'assainissement

À l'inverse, en ville, il est fort probable que le réseau d'assainissement soit complet. On parle de **Zone d'Assainissement Collectif** (ZAC). Dans ce cas, le citoyen est responsable de son raccordement à l'égout et en a l'obligation légale. Les eaux sont ensuite acheminées vers une station d'épuration collective (STEP).

La réalité de terrain rend les cas de figure nombreux : année de construction de l'habitation, ZAC avec un réseau d'assainissement incomplet (absence d'un tronçon d'égoutage par exemple), ZAA dans des zones naturelles sensibles... Pas de panique, les Contrats de Rivière ont rédigé une brochure pour vous aider à vérifier la conformité de votre habitation et réagir le cas échéant.

### Mais alors, tout r...coule ?

L'assainissement est un projet gigantesque, pris en main par la SPGE en 1999. De **nombreux chantiers** subsistent ! En voici quelques exemples :

#### En zone d'assainissement collectif

Que ce soit au niveau de

l'Intercommunale d'in BW, d'IPALLE ou encore d'IDEA, toutes présentes sur notre bassin, les projets en cours et futurs sont nombreux. On peut, entre autres, citer : la réhabilitation de la STEP de Seneffe, les chantiers sur les collecteurs de Arquennes, Fievet, Ecaussinnes, Henripont, Wisbecq, Graty, etc., la construction de la STEP de Neufvilles à Soignies, la finalisation de la STEP d'Ophain-BSI (Braine-l'Alleud), les études pour les STEP de Saintes (Tubize), Bierghes (Rebecq) et Graty (Silly), et bien d'autres. Tous ces projets seront menés dans les mois



Égout/collecteur non raccordé ©CRS

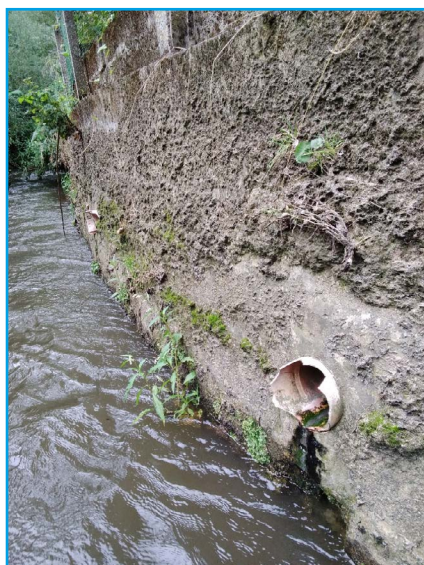
## L'assainissement des eaux usées domestiques

et les années à venir pour améliorer l'assainissement des eaux usées. Des projets existent également pour la réalisation d'un cadastre des égouts exhaustif de certaines zones pour repérer les détériorations ou les tuyaux non-raccordés.

Il faut également savoir que dans beaucoup d'agglomérations, les eaux pluviales et usées sont évacuées par le même conduit (on parle de **réseau unitaire**, en opposition au réseau séparatif). Résultat : lors de précipitations importantes, les tuyaux sont saturés. L'excédent est déversé dans les cours d'eau via des tuyaux perpendiculaires au cours d'eau : les **déversoirs d'orage**.

### En zone d'assainissement autonome

Si les nouvelles habitations doivent être équipées, certaines n'épurent pas toujours leurs eaux correctement : soit par manque d'entretien du **SEI** (Système d'Épuration Individuelle), soit par absence de celui-ci tout simplement. En 2016, la **GPAA** (Gestion Publique de l'Assainissement Autonome) a été mise en place pour promouvoir l'assainissement autonome (via des primes à l'installation de SEI, des aides pour leur entretien, leur vidange...).



Rejet de particulier ©CRS

De manière volontaire, n'hésitez pas à vous renseigner sur le sujet ([ici](#)) si vous voulez donner un petit coup de pouce à nos rivières !

Via son inventaire des détériorations aux cours d'eau, le CR Senne rapporte aux Communes et aux Intercommunales concernées tous les rejets d'eaux usées dans les cours d'eau, en ZAA ou ZAC. Ainsi, plus de **700 rejets** ont été **cartographiés** depuis le début de nos inventaires dans le bassin de la Senne, dont plus de 120 de particuliers. Ce nombre est probablement sous-estimé, étant donné que nous n'avons pas la possibilité d'inspecter ce qu'il se passe dans les pertuis sous les villes, d'où l'eau ressort souvent très sale.

Nos constatations sont ensuite confrontées aux réalités complexes, techniques, économiques, sociales, politiques, etc.

### Les chiffres officiels en Région wallonne

Selon la Région, au 31/12/2022, **94 % des ZAC** ont un **réseau finalisé** et ce chiffre est en constante augmentation. Les volumes d'eaux usées collectés et traités augmentent ainsi chaque année.

Pourtant, en considérant les volumes d'eaux usées directement rejetés dans nos cours d'eau, toujours sur base des données de la Région, on voit qu'ils sont en légère augmentation depuis 2016 (après avoir drastiquement diminué depuis le début des années 2000). La cause est à chercher dans certains dysfonctionnements (problèmes techniques, réseaux détériorés, colmatage dû aux lingettes, ...). Odeurs nauséabondes, couleurs peu avenantes, boues noires et tubifex (petits vers rouges) caractérisent donc encore certains cours d'eau. La situation est toutefois incomparable à celle d'il y

a une vingtaine d'années et bien plus positive !

La Région wallonne remet des rapports sur l'état d'avancement des objectifs fixés par l'Union européenne en matière de qualité des cours d'eau. Dans ceux-ci on peut voir une **amélioration** dans notre sous-bassin. Bien que lente celle-ci est incontestable (les objectifs initialement fixés pour 2015 ont été postposés à plusieurs reprises, pour dorénavant viser l'horizon 2027). À noter que l'assainissement des eaux domestiques n'est pas le seul levier pour améliorer la qualité de nos cours d'eau (agriculture, industries, etc.).

Pour conclure, l'adage « **le meilleur déchet est celui qui n'existe pas** » pourrait aussi s'appliquer aux eaux usées. Il serait contre-productif de penser que notre système est infaillible et performant à 100 %. L'assainissement est l'affaire de tous : chacun d'entre nous peut contribuer à l'assainissement des eaux de son habitation même s'il est déjà en règle aux yeux de la loi, en utilisant des produits ménagers respectueux de l'environnement (voir exemples [ici](#)) et en évitant de jeter des objets dans les WC (cotons-tiges, serviettes, lingettes « biodégradables »...).

### Sources

- <http://etat.environnement.wallonie.be/contents/indicatorsheets/EAU%2018.html>
- [https://www.iweps.be/indicateur-statistique/assainissement-eaux-usees/#:~:text=Le%20taux%20d'%C3%A9quipement%20de,94%20%25%20au%2031%20d'%C3%A9cembre%202022.&text=Notes%20%3A,%C3%A9quivalent%2Dhabitant%20\(EH\)](https://www.iweps.be/indicateur-statistique/assainissement-eaux-usees/#:~:text=Le%20taux%20d'%C3%A9quipement%20de,94%20%25%20au%2031%20d'%C3%A9cembre%202022.&text=Notes%20%3A,%C3%A9quivalent%2Dhabitant%20(EH))
- [www.spge.be](http://www.spge.be)



## Les Journées wallonnes de l'Eau 2025, c'est parti !

Comme chaque année durant la deuxième quinzaine du mois de mars, les Journées wallonnes de l'Eau prennent place. Organisées depuis de nombreuses années, ces journées ont pour but d'attirer l'attention du public sur la conservation et la mise en valeur des ressources en eau. Cette année, le CR Senne vous a concocté quelques activités surprises !

### Un large panel d'activités

Les Contrats de rivière de Wallonie coordonnent, dans chaque sous-bassin et ce avec leurs **partenaires**, la mise en place d'un large choix d'activités **gratuites** pour le grand public : visites de stations d'épuration, de réserves naturelles, d'ouvrages de lutte contre les inondations, balades guidées naturalistes, animations scolaires, spectacles, actions de nettoyage de rivières, etc... Chaque année, nos partenaires se démènent pour vous proposer une belle diversité d'activités accessibles à tous.

Un dépliant qui reprend le **programme** complet des activités prévues en 2025 sortira très prochainement. Restez donc connectés et n'hésitez pas à nous suivre sur les **réseaux sociaux** pour ne pas le manquer ! Il est aussi disponible sur notre site web : <http://www.crsenne.be/jwe/>

### Des journées à dimension interrégionale

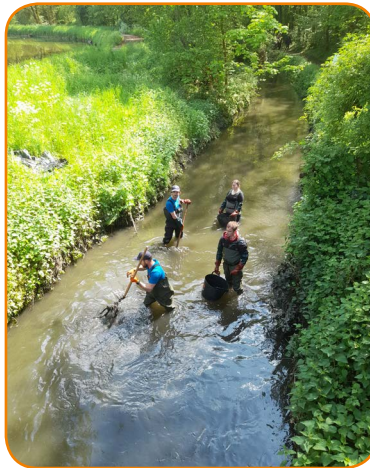
La **Région flamande** et la **Région de Bruxelles-Capitale** ne sont pas en reste. Elles organisent également leurs propres journées de l'eau à la même période. Fin mars, c'est donc **dans toute la Belgique** qu'ont lieu des activités mettant en valeur celle qu'on appelle l'or bleu : l'EAU !

### Les activités du CR Senne

Outre la coordination des JWE avec ses partenaires, le CR Senne organise également ses propres activités. Pour cette édition 2025, nous vous avons prévu quelques belles surprises au programme...

### Samedi 15 mars – Opération Rivière Propre

Nous vous proposons de **nettoyer une rivière**, chaussés de waders, ces grandes salopettes de pêcheurs, pour marcher dans le cours d'eau tout en restant au sec. Le but ? Retirer un maximum de **déchets** du lit de la rivière et de ses berges dans une bonne ambiance et en toute convivialité. Pour cette édition 2025, nous nous rendrons à **Braine-le-Château** pour nettoyer le cours d'eau le **Hain**.



Lors de ce genre d'opération, nous vous prêtons tout le matériel nécessaire. Activité **sur inscription**. Les informations arriveront bientôt.

### Dimanche 16 mars – Salon Inondéa

En partenariat avec tous les Contrats de Rivière de Wallonie et la Commune de Seneffe, nous vous invitons à venir visiter un **salon dédié à la prévention des inondations**. Vous y trouverez des solutions pour protéger votre habitat et pourrez échanger sur le sujet avec des professionnels du secteur. Au programme : de nombreux **exposants** et **conférences**, ainsi qu'une petite restauration possible sur place.

**Entrée gratuite** de 10h à 17h à l'Espace culturel de la Samme (Seneffe). Plus d'informations sur le site web : <https://inondea.com/>



# Inondéa

~ Seneffe ~

# Senne - événement

## Les Journées wallonnes de l'Eau 2025, c'est parti !

### Samedi 22 mars – Descente de la Senne en kayak

Le CR Senne et le LIFE Belini vous proposent une activité inédite. Pour la première fois, la Senne sera ouverte exceptionnellement à la navigation **entre Rebecq et Tubize**. Nous encadrerons deux descentes de 30 kayaks, une le matin et l'autre l'après-midi, sur un tronçon de **8 km de long**. Le parcours commencera au Moulin d'Arenberg à Rebecq pour se terminer au parking Scandiano à Tubize. Ce sera l'occasion de découvrir cette rivière d'un autre point de vue.

Les places étant limitées, elles sont réservées en priorité aux habitants de Tubize et Rebecq. Si vous n'obtenez pas de place, pas d'inquiétude, il sera toujours

- **Quand ?** Samedi 22 mars 2025
- **RDV ?** Parking Scandiano à Tubize - le départ se fait au Moulin d'Arenberg à Rebecq
- **Qui ?** +15 ans, profil sportif et pas peur de l'eau !
- **Prix ?** 15 euros/personne
- **Inscription obligatoire** via le formulaire disponible le 18 février à midi : [www.crsenne.be/kayak/](http://www.crsenne.be/kayak/)



possible de prendre part à l'événement d'une autre manière.

En effet, la Ville de Tubize organise deux **balades pédestres guidées** le même jour le long de la Senne pour vous permettre de découvrir ce patrimoine et d'apercevoir les kayakistes.

Les formulaires d'inscription suivront bientôt sur : <http://www.crsenne.be/kayak/>.



### Dimanche 30 mars – Conférence sur les mares



L'année dernière, notre pôle sensibilisation a créé une conférence sur **la mare, son écosystème, sa création et sa gestion**.

Autrefois en déclin, les mares reviennent sur le devant de la scène. De nouveaux plans d'eau se créent un peu partout en Wallonie, au grand bonheur des plantes et des animaux dont la survie en dépend. Cependant, ce milieu reste très méconnu du grand public, c'est pourquoi au fil de cette conférence vous apprendrez comment aménager une mare, l'entretenir et découvrir la **biodiversité** qui s'y développe et s'y épanouit. Il ne vous restera plus qu'à **passer à l'action** dans votre jardin !

Activité sur inscription. Les informations suivront bientôt.



### Le public scolaire n'est pas en reste

Durant ces JWE, nos **animateurs** se rendront également dans de nombreuses **écoles primaires** pour sensibiliser les enfants à différentes thématiques liées à l'eau : épuration, inondations, déchets, ... le tout ponctué de visites sur le terrain.

### Une grande édition

D'autres activités, toutes plus amusantes et enrichissantes les unes que les autres, sont organisées par nos partenaires. Cette année, c'est **plus de 40 activités dans 15 communes** de notre bassin qui sont prévues ! Le programme est disponible sur <http://www.crsenne.be/jwe/>.

Enfin, un immense **merci** à tous nos **partenaires et bénévoles** qui rendent l'organisation de toutes ces activités possible !



# Senne - inondations

## La culture du risque d'inondations - s'informer pour mieux réagir !

Depuis un an, les Contrats de rivières de Wallonie se mobilisent activement face aux inondations dans le cadre d'une convention avec la Région wallonne. Voici un bilan des résultats obtenus lors de cette première année de collaboration.

19/12/2023

18/12/2024

BILAN au 1/12  
ANNÉE 1



## INONDATIONS

### Pourquoi cette convention de coopération ?

Développer la **culture du risque** d'inondations : sensibilisation, mémoire, éducation  
Améliorer la **résilience du territoire** face aux inondations  
Anticiper et prévenir les effets annoncés du dérèglement climatique  
Mettre en oeuvre la Directive Inondation (2007/60/CE) et ses transpositions wallonnes  
Répondre aux besoins des acteurs de terrain (communes)



### 4 MISSIONS CONFIEES AUX CONTRATS DE RIVIERE DE WALLONIE

- Organiser et animer les **Comités Techniques par Sous-Bassin Hydrographique**, moments de concertation de tous les acteurs wallons impliqués dans la gestion des inondations, sur les PGRI et les PARIS ;
- Apporter un soutien aux communes qui souhaitent déposer des projets destinés à réduire le risque d'inondation et de dommage via la **subvention résilience** ;
- Développer et organiser des actions de **sensibilisation** pour développer la culture du risque et informer les riverains et professionnels sur des thématiques associées à la réduction des risques ;
- Développer, éditer et faire la promotion d'un guide pratique pour aider les riverains à réaliser l'**auto-diagnostic** de leur habitation en vue d'identifier les aménagements utiles à la réduction de dommages.

### Les Contrats de Rivière de Wallonie, acteurs incontournables

Connaissance de leur territoire et reconnaissance par les acteurs du secteur de l'eau  
Compétences techniques, de concertation et de sensibilisation  
Montée en puissance des projets « inondations » initiés par les CRW  
Déploiement de projets à l'échelle wallonne via des relais de terrain  
Mutualisation des ressources et compétences entre CRW et leurs 1560 partenaires locaux



1.200.000 €  
pour année 1



14 CRW  
+ coordination  
= 15 ETP



Accompagnement par  
DCENN, GISER, DESu, GTI...



# Senne - inondations

La culture du risque d'inondations - s'informer pour mieux réagir !

BASSIN DE LA SENNE

PRIORITAIRE

## MISSION « CTSBH PGRI »

- organiser et animer
- mobiliser les partenaires
- rapporter et recommander

**13** CTSBH organisés sur **tout le territoire**

**584** participants, soit + 78% d'inscriptions par rapport au cycle 1 (2016-2021)

**70%** de communes présentes

**>150** attentes et besoins de terrain relevés

- approche transversale et long terme
- échanges sur les problèmes rencontrés et solutions envisagées

PRIORITAIRE

## MISSION « subvention résilience »

- Soutien aux communes pour :
- apporter méthode et techniques
  - identifier et rédiger les projets
  - aider à encoder dans PARIS

**98%** des 258 communes susceptibles d'être accompagnées ont été contactées

**91%** des communes contactées sont accompagnées

- complète l'accompagnement de SHER

GT initié en juillet

## MISSION « sensibilisation »

- développer des projets et outils
- sensibiliser - communiquer - former

**4** grands types de publics visés

**7** projets mutualisés développés en 2024

### à échéance 2024 :

- 2 vidéos de sensibilisation
- organigramme des acteurs des inondations en RW
- outil « maison résiliente »
- outil « ExactLab »

### à échéance 2025 :

- salon Inondea Seneffe
- carte interactive « résilience »
- cycle de séances d'informations

**32** (co)-organisations : évènements, stands, formations

**>100** communications

- conscientiser et outiller
- prendre en compte l'émotionnel



GT initié en juillet

## MISSION « auto-diagnostic »

- développer un guide pratique pour les riverains
- auto-diagnostiquer et aménager l'habitation
- réduire les dommages en cas d'inondation

**2** formats : appli web et papier

- contenu papier et fiches techniques finalisées en 2024

- Point d'attention aux publics précarisés





## PARTENAIRES DU CRSENNE

Province du Brabant wallon - Province de Hainaut - Braine-l'Alleud - Braine-le-Château - Braine-le-Comte - Chapelle-lez-Herlaimont - Courcelles - Ecaussinnes - Enghien - Ittre - La Louvière - Le Roeulx - Manage - Morlanwelz - Nivelles - Pont-à-Celles - Rebecq - Seneffe - Silly - Soignies - Tubize - Waterloo - SPW Mobilité et Infrastructures - SPW Agriculture, Ressources Naturelles et Environnement - Société Publique de Gestion de l'Eau (SPGE) - Société Wallonne des Eaux (SWDE) - Hainaut Ingénierie Technique (HIT) - Wateringue de la Senne - ADESA - Amis du Bonhomme de Fer - APNE - Centre Culturel de Tubize - Centre de Loisirs et d'Information - Centre Santé Environnement - Cercles des Naturalistes de Belgique, sections locales de «La Niverolle El Mouquet», «Entre Dendre et Senne» et «La Verdinie» - CIE d'Enghien - CRIE de Mariemont - Color'Ados - Corps Royal des Cadets de Marine - Enghien environnement Nature & Transition - Circuits Brabant-Hainaut - Coordination Senne - Fondation Rurale de Wallonie (FRW) - Fédération Wallonne de l'Agriculture (FWA) - Fédération halieutique et piscicole du sous bassin de la Senne - Guides-nature des Collines - Hainaut Développement - Le chant des Possibles - Maison du Tourisme au pays du Centre - Maison du Tourisme du Brabant wallon - (Mieux-vivre à Thieusies-Casteau) - Natagora Brabant wallon - Natagora Haute-Senne - Nature Évasion - Noctua - PLP Les Culots Bois du Drape - Royal Pêcheurs Réunis de Tubize - Royal Syndicat d'Initiative de Braine-le-Château - Sauvegardons Notre Environnement (SNE) asbl - SOS Inondations Tubize - Syndicat d'initiative et du tourisme d'Ittre - CCAT de Soignies - Commission environnement et sécurité du zoning de Feluy - Office du Tourisme de Braine-le-Comte - Office du Tourisme et du Patrimoine de Tubize (OTP) - Port Autonome du Centre et de l'Ouest (PACO) - PROTECT'Eau - Votre partenaire économique et environnemental en Brabant wallon (in BW) - Intercommunale de Développement Économique et d'Aménagement du Territoire (IDEA) - Intercommunale pour la gestion et la réalisation d'études techniques et économique (IGRETEC) - Intercommunale de Propreté Publique de Hainaut Occidental (IPALLE) - Interyacht (Royal Yachting Club Ittre) - Vivaqua

Editeur responsable: Christian Fayt - Siège Social Contrat de Rivière Senne asbl Place Josse Goffin 1, 1480 Clabecq - N° entreprise: 0872.191.039 - RPM Nivelles - Belfius: BE10 7785 9678 7404



Ce bulletin trimestriel est réalisé avec le soutien du Service Public de Wallonie, des Provinces du Brabant wallon et de Hainaut ainsi que des 20 Communes partenaires du Contrat de Rivière Senne: Braine-l'Alleud, Braine-le-Château, Braine-le-Comte, Chapelle-lez-Herlaimont, Courcelles, Ecaussinnes, Enghien, Ittre, La Louvière, Le Roeulx, Manage, Morlanwelz, Nivelles, Pont-à-Celles, Rebecq, Seneffe, Silly, Soignies, Tubize et Waterloo.

### Contrat de Rivière Senne asbl

Place Josse Goffin, 1 - 1480 Clabecq  
02/355.02.15  
info@crsenne.be  
www.crsenne.be



Publication réalisée par la Cellule de Coordination du Contrat de Rivière Senne asbl  
Vous voulez vous abonner ou désabonner ? Envoyez nous un mail à [info@crsenne.be](mailto:info@crsenne.be) !